

Barnevernsfaglig kvalitetssystem - faglig og teknisk dokumentasjon

v. 2.0.0

ENDRINGSLOGG

Versjon	Dato	Endring	Produsent	Godkjent
0.8.0	31.01.2020		DigiBarnevern	
0.8.1	28.04.2020	Mindre endringer i modell, oppdatering av dokumentasjon. Flyttet spesifikasjon av JSON-formatene i eget kapittel	DigiBarnevern	
0.8.2	18.05.2020	Splittet opp dokument i teknisk/ikke-teknisk del, formål: - Engelsk oversettelse		

		- Automatisert generering av dokumentasjon av informasjonsmodell		
0.9.0	14.01.2021	Oppdateringer i informasjonsmodell hovedsakelig som følge av overgang til bruk av reelt innhold til produksjon		
1.0.0	02.02.2022	Oppdateringer i informasjonsmodell Opplisting av innholdselement og kodelister er flyttet til et separat dokument: BFK Klasser og kodelister v.X.X.html		
2.0.0	29.12.2022	Oppdateringer i informasjonsmodell		

DISTRIBUSJONSLOGG

Versjon distribuert	Dato	Navn
0.8.0	01.02.2020	
0.8.1	20.05.2020	Bjørge Sæther
0.9.0	15.01.2021	Bjørge Sæther
1.0.0	02.02.2022	Bjørge Sæther
2.0.0	29.12.2022	Bjørge Sæther

Innholdsfortegnelse

Innledning.....	4
<i>Dokumentets formål</i>	<i>4</i>
<i>Målgruppe</i>	<i>4</i>
<i>Begreper</i>	<i>4</i>
Hva er Barnevernsfaglig kvalitetssystem?	5
BFK-innhold og struktur	5
BFK-innholdselementer	9
<i>Fase</i>	<i>9</i>
<i>Prosess.....</i>	<i>10</i>
<i>Oppgave</i>	<i>10</i>

<i>Kunnskapsmodell</i>	10
<i>Spørsmål</i>	11
<i>Liste</i>	11
<i>Kunnskapstekst</i>	11
<i>Kilde</i>	12
<i>Publikasjon</i>	12
<i>TekstBase</i>	12
Eksempel 1: Håndtering av bekymringsmelding	13
<i>Bakgrunn</i>	13
<i>Motta bekymringsmelding</i>	14
<i>Vurdere innholdet i bekymringsmelding</i>	14
<i>Konkludere bekymringsmelding</i>	16
<i>Vurdering på riktig sted og dokumentasjon</i>	16
Eksempel 2: Bruk av BFK i en applikasjon	17
Teknisk dokumentasjon	18
<i>Tilgang til Barnevernsfaglig kvalitetssystem</i>	18
<i>Bruk av Barnevernsfaglig kvalitetssystem</i>	18
BFK-informasjonsmodell	19
<i>Konsept informasjonsmodell</i>	19
<i>Informasjonselementer/klasser, datatyper og kodelister</i>	20
<i>Globale identifikatorer - URI'er</i>	20
<i>Relasjoner mellom objekter</i>	21
Informasjon om BFK eksportformat (JSON)	22
<i>Generelt</i>	22
<i>Relasjoner mellom objekt</i>	22
<i>Referanser til eksterne ressurser</i>	25
<i>Abstrakte baseklasser i JSON schema</i>	25
<i>Klasser i JSON schema som ikke finnes i informasjonsmodellen:</i>	25
<i>BarnevernfagligKvalitetssystem</i>	25
<i>Objektreferanse</i>	25

Innledning

Dokumentets formål

- Gi en overordnet oversikt over innholdet i Barnevernsfaglig kvalitetssystem
- Gi veiledning på hvordan Barnevernsfaglig kvalitetssystem skal oppleves av saksbehandler i et tredjeparts fagsystem
- Gi veiledning på hvordan Barnevernsfaglig kvalitetssystem kan benyttes av tredjepartssystemer
- Beskrive informasjonsmodellens konsept, oppbygning og innhold både fra et faglig og teknisk perspektiv

Målgruppe

Systemleverandører og utviklere som skal benytte BFK-innhold i utviklingen av systemer og tjenester.

Begreper

Begreper som benyttes i dokumentet:

Begrep	Definisjon
Attributt/Egenskap	Attributt er benevnelsen på begrepers egenskaper eller kjennetegn. For eksempel har begrepet <i>Person</i> attributtene <i>Navn</i> , <i>Fødselsdato</i> , <i>Kjønn</i> osv. <i>Navn</i> er i tillegg et selvstendig begrep som kjennetegnes av <i>Fornavn</i> , <i>Etternavn</i> osv.
Informasjonsarkitektur	Arkitekturbeskrivelse for virksomheten, gjennom et sett av krav, prinsipper og modeller, som er nødvendig for fleksibel deling og utveksling av informasjon for å oppnå endringsdyktighet.
Informasjonselement	Innhold i en informasjonsmodell som representerer "noe vi ønsker å vite noe om". Det kan være en fysisk ting, en person, en hendelse, en organisasjon etc. Mer presist kan vi si at det er en beskrivelse av et utvalg felles egenskaper for en samling objekter. Elementet inneholder et navn og som regel ett eller flere attributter/egenskaper.
Informasjonsmodell	En informasjonsmodell er en konseptuell definisjon av informasjon som skal lagres eller utveksles. Informasjonsmodeller skiller seg fra datamodeller ved at informasjonsstrukturer kan beskrives uavhengig av enkeltapplikasjoner, implementasjonsteknologi eller hvordan dataene fysisk lagres eller aksesseres. Informasjonsmodeller kan beskrive betydning ("semantikk"), begrensninger, regler, relasjoner eller andre egenskaper.
Innholdselement	Representasjonen av innholdselementet som er beskrevet i informasjonsmodellen, f.eks. den faktiske teksten.

Hva er Barnevernsfaglig kvalitetssystem?

Barnevernsfaglig kvalitetssystem (BFK) er en systematisering av barnevernsfaglig og juridisk kunnskap og veiledning. Det er altså ikke et definert system i seg selv, men skal heller forstås som et rammeverk og en systematisering av retningslinjer, anbefalinger og veiledninger. Kvalitetssystemet er en ny måte for Barne-, ungdoms- og familiedirektoratet (Bufdir) å gjøre tilgjengelig faglig normering, i tillegg til de formene for tilgjengeliggjøring av faglig normering som allerede finnes, for eksempel via større veiledere og samlede retningslinjer.

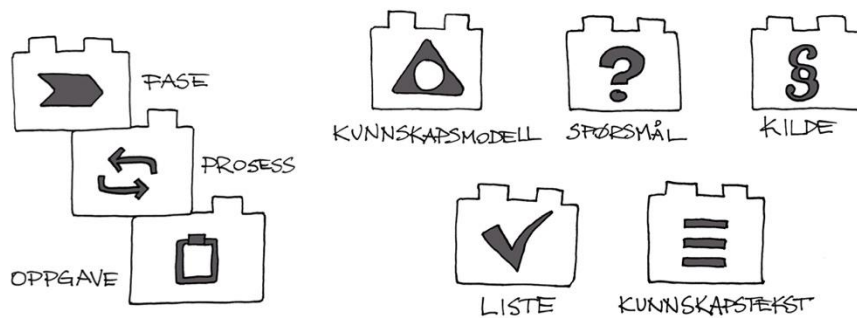
Via BFK vil barnevernstjenestenes saksbehandlere kunne få tilgang til relevant kunnskap, veiledning og råd i form av avgrensede elementer som kan gjøres digitalt tilgjengelig for saksbehandler i et fagsystem. Innholdet i BFK gir kvalitetsstøtte til hvordan faglige og rettslige problemstillinger i en barnevernssak kan løses. Eksempel på dette er anbefalinger knyttet til ivaretagelse av barnets rett til medvirkning, hvordan forstå et barns behov, hvordan forstå barnets beste samt bistand til planlegging av de første samtalene med barn og foreldre som del av undersøkelsen.

BFK hører til innenfor rammen av det et fagsystem ellers skal løse, og tilbyr “det lille ekstra”, nemlig kvalitetsstøtte knyttet til utøvelsen av det faglige og det juridiske skjønnet. Dette betyr at det er en rekke ting BFK ikke er. Eksempelvis handler kvalitetssystemet ikke om registrering av personalia, kobling til eventuell tidligere historikk, oversikt over frister, produksjon av dokumenter og oversendelse av dokumenter til partene eller samarbeidspartnere, taushetsplikt osv. Forvaltnings- og saksbehandlingsprosessen som sådan skal altså et fagsystem fremdeles ivareta. BFK gjentar heller ikke regler og retningslinjer som er beskrevet i Lov om barnevernstjenester og relevante forskrifter, men disse ligger som en plattform for BFK. Det forutsettes derfor at systemleverandører og andre brukere av BFK setter seg inn i gjeldende lover og forskrifter.

For at BFKs innhold skal komme til sin fulle rett som reell kvalitetsstøtte, er det å anbefale at innholdet gjøres tilgjengelig for saksbehandler som del av den pågående saksbehandlingsprosessen. Kvalitetssystemets elementer anbefales å tre frem som en naturlig del av fagsystemet på en slik måte at den kvalitetsstøtten som tilbys, til enhver tid er lett tilgjengelig. Pr i dag benytter saksbehandlere seg i liten grad av veiledere, retningslinjer og fagstøtte som man finner eksempelvis på Bufdirs nettsider. Fagstøtten er ikke tilgjengelig nok, og saksbehandlere opplever at de ikke har tid til å lete seg fram til det som er relevant. Det er da et viktig poeng at fagstøtten finnes tilgjengelig innenfor rammen av et fagsystem. For en saksbehandler kan dette vises og gjøres tilgjengelig på en slik måte at når vedkommende “beveger” seg innenfor fasen for håndtering av bekymringsmelding, så ligger kvalitetsstøtten synlig som del av skjermbildet. Enten som del av den prosessen som saksbehandler skal gjennom, eller som valgfrie elementer som saksbehandler kan ta i bruk hvis nødvendig. Vi ser for oss at i løpet av en barnevernssaks ulike faser vil det være nødvendig med både “skal”-elementer og “kan”-elementer. Eksempelvis må saksbehandler dokumentere sine vurderinger, og kvalitetssystemet viser til anbefalinger knyttet til hva man kan vurdere i lys av. Et annet eksempel er at det påhviler et krav om at barn og unges medvirkning skal tas hensyn til og ivaretas. Kvalitetssystemet tilbyr veiledning og støtte til hvordan dette kan gjøres.

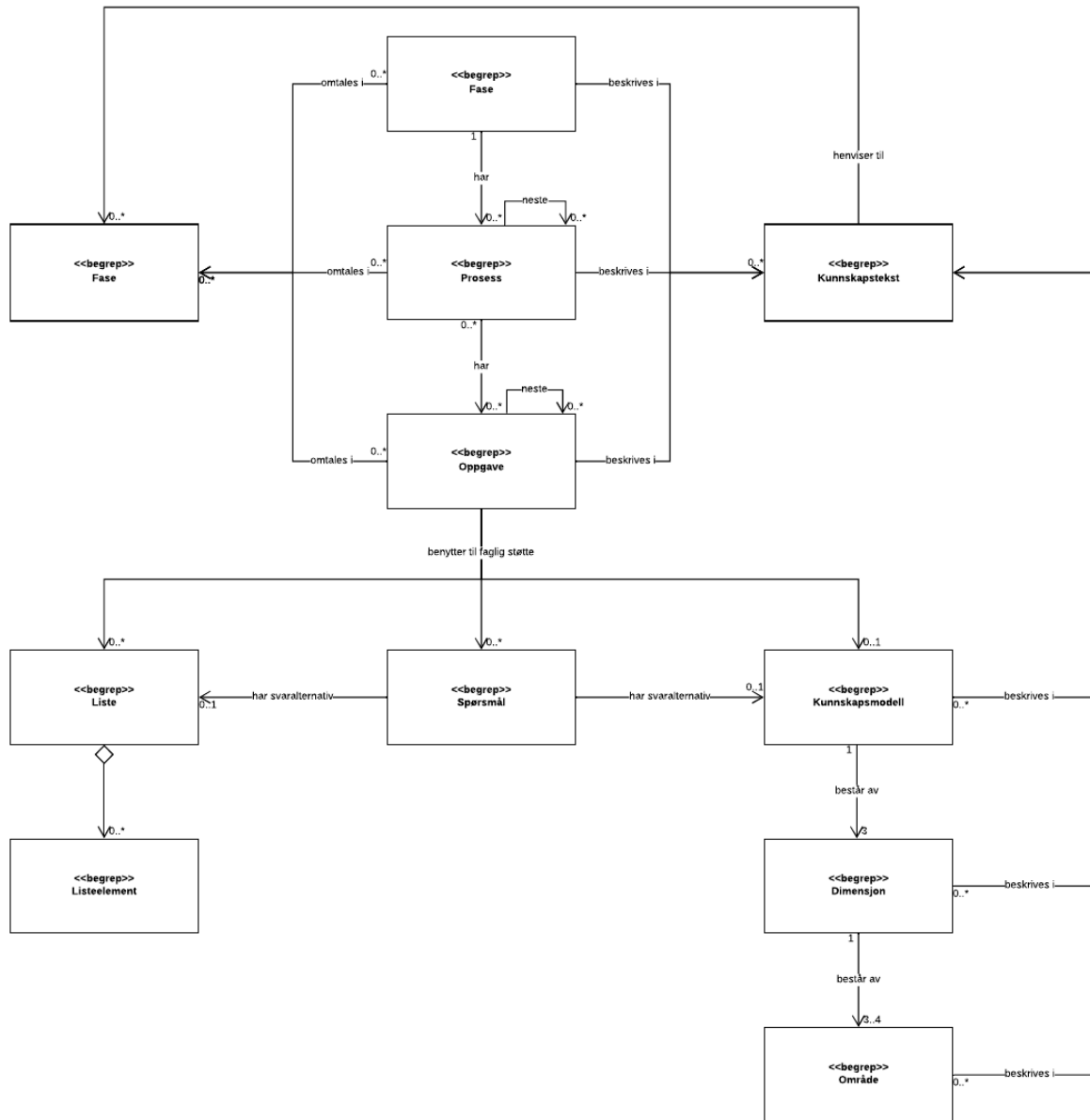
BFK-innhold og struktur

BFK-innholdselementer består av Fase, Prosess, Oppgave, Kunnskapsmodellen (med underinndelinger Dimensjon og Område), Spørsmål, Liste, Kunnskapstekst, Kilde og Publikasjon. Innholdet og hensikten med disse er forklart lenger ned i kapittelet.

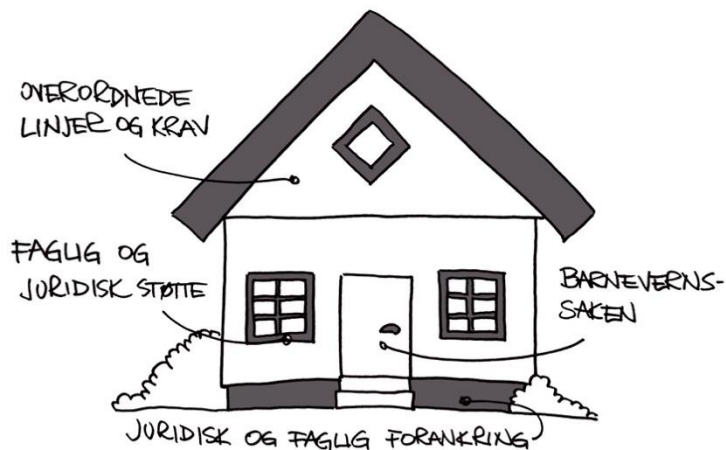


På et logisk nivå er innholdselementene strukturert ut fra en idé om å legge inn faglig og juridisk støtte i innholdselementene og knytte dem til saksbehandlingsforløpet, slik at de er tilgjengelige når saksbehandler trenger dem. Fase er det «største» elementet som knytter innholdselementene til en kontekst. Et saksbehandlingsforløp består av fire faser; Bekymringsmelding, Undersøkelse, Tiltak og Evaluering. Under fasene ligger Prosesser. Disse innholdselementene grupperer den faglige og juridiske støtten i mer avgrenset kontekst. Under Prosess ligger Oppgave som beskriver aktiviteter, handlinger eller perspektiver som saksbehandler anbefales å utføre eller ivareta. Andre innholdselementer som kunnskapstekster/kilder, spørsmål og begrep er knyttet til Oppgave som støtte for å utføre disse aktivitetene.

I tillegg til at Fase, Prosess og Oppgave avgrenser og «deler opp» perioder eller handlinger i et forløp for en barnevernssak, så sier disse tre elementene også noe om nivået på den kvalitetsstøtten som er knyttet direkte til enten Fase, Prosess eller Oppgave. Den støtten som er direkte knyttet til Fase, regnes som overordnet støtte, og noe som gir en grunnleggende veiledning, kunnskap eller forankring. Saksbehandler må kunne finne den uansett hvor vedkommende er i den aktuelle fasen, men uten at den nødvendigvis er synlig i alle prosesser og oppgaver. Eksempelvis gir det ikke mening å legge inn all støtte på fasenivå inn til en konkret oppgave, som f.eks. oppgaven «Å starte undersøkelsen» eller «Forberede hjemmebesøk». Det vil bare virke forvirrende, og vil lede til en opplevelse av at man har en jungel av tekster og veiledning å forholde seg til. Kvalitetsstøtten på fasenivå omslutter øvrig kvalitetsstøtte. På samme måte gir kvalitetsstøtten som er direkte knyttet til Prosess en mer konkret veiledning og forankring, men samtidig noe mer overordnet enn den støtten som er knyttet direkte til Oppgave. Den Oppgave-knyttede støtten er det mest konkrete som tilbys innenfor rammene av BFK, og er avgrenset til å handle om akkurat denne handlingen, aktiviteten eller dette konkrete perspektivet som saksbehandler står i der og da.



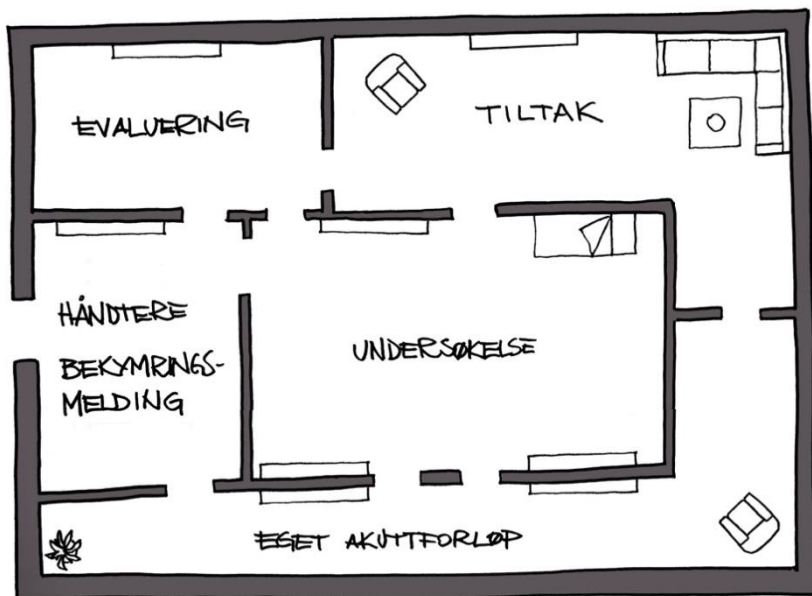
I tillegg til at juridisk og faglig kvalitetsstøtte systematiseres i konkrete innholdselementer, ligger det en kvalitetsstøtte i seg selv i at BFK anbefaler konkrete Prosesser og Oppgaver og definerte rekkefølger på disse.



Illustrasjon 1: «BFK-huset» brukes som metafor for den faglige og juridiske støtten en saksbehandler skal få når han/hun åpner døren til barnevernssaken

BFKs innholdselementer er strukturert på en måte som skal gi den enkelte saksbehandler enkel tilgang til nyttige og/eller nødvendige faglig og juridisk støtte, for å løse den aktuelle oppgaven. Illustrasjon 1, «BFK-Huset», er viktig i forståelsen av nivåer på BFK-støtten, og grad av tilgjengelighet. Et av poengene i BFK er at saksbehandler ikke skal være i alle etasjene samtidig; vedkommende skal utføre handlinger og løse konkrete oppgaver, og skal dermed slippe å bli eksponert for all mulig støtte på en gang. Samtidig bør saksbehandler kunne bevege seg mellom de ulike nivåene i Huset, eksempelvis der vedkommende vurderer at det er behov for noe overordnet støtte i tillegg til den konkrete, eller for å sette seg inn i grunnleggende perspektiver innledningsvis i en fase.

BFK gir retning på saksforløpet, definerer hvor det kan være nødvendig å stoppe opp for å vurdere faktum i saken og dokumentere både vurderingene og beslutningene. I tillegg til at Huset med etasjer illustrerer et viktig prinsipp, så er et annet viktig prinsipp illustrert i figur 2 nedenfor; «Plantegningen». Planetegningen illustrerer prinsippet om at det skal være mulig å bevege seg mellom flere deler av saken parallelt, for eksempel ved å være i en undersøkelsesprosess samtidig som at man iverksetter og ivaretar et tiltak. Det vil si at Fasene, Prosessene og Oppgavene kan ha en naturlig rekkefølge, men at det er utviklingen i saken som er det som skal ha mest å si på rekkefølgen. Systemet skal ikke være til hinder for at saksbehandler skal kunne jobbe smidig og etter barnets beste.



Illustrasjon 2: Plantegningen over «BFK-huset» viser forløpet i en barnevernssak som det knyttes innholdselementer til.

BFK-innholdselementer er strukturert informasjon og har autoritative verdier, for å gi grunnlag for at kommunene skal kunne produsere gode styringsdata for ledere og grunnlagsdata for statistikk og analyse, samt gi effektiv gjenbruk av data i saksbehandlingen.

BFK-innholdselementer

BFK består av sett enkeltstående innholdselementer som kan settes sammen og relateres på ulike måter, og som kan gjenbrukes i forskjellige sammenhenger.

Fase

Kvalitetsstøtten i BFK er organisert etter *Fasene* «Håndtering av bekymringsmelding», «Undersøkelse», «Tiltak» og «Avslutning». Her er det verdt å merke seg at det i barnevernspraksis ikke har vært vanlig å behandle «avslutning» som en egen definert fase på linje med eksempelvis Undersøkelse, som på sin side har en klar avgrensning i saksbehandlingsprosessen fordi den har en definert start og en definert slutt via tidspunkt og frister. Men det er på bakgrunn av både forskning, tilsyn, praksis og brukererfaringer grunn til å anta at barnevernet kan ha bruk for kvalitetsstøtte knyttet til det å avslutte en barnevernssak på en forsvarlig måte og i tråd med barnets behov og barnets beste. Derfor har BFK et eget sett med kvalitetsstøtte knyttet til avslutning.

Fase er bærer av de juridiske rammene for underliggende prosesser og oppgaver. Tilsammen knytter Fase, Prosess og Oppgave de andre Innholdselementene til en fast kontekst og plasserer dem i et forløp. Fasene er ikke skarp adskilt. Eksempelvis vil Tiltak og Avslutning være nært knyttet sammen, fordi man som del av det å evaluere tiltak ofte også må ta stilling til om det nærmer seg en avslutning av både tiltak og barnevernssaken som sådan. Tilsvarende vil også Undersøkelse og Tiltak være nært knyttet sammen, fordi man bør sørge for en meningsbærende sammenheng, eller overgang, mellom undersøkelsesaktiviteter og vurdering av tiltak. En tett knytning mellom fasen Undersøkelse og fasen Tiltak kan dessuten komme til syne ved at man i enkelte saker erfarer at man får ny kunnskap om barnet etter at tiltak er iverksatt, der kunnskapen er så forskjellig fra det man før kjenner til og som dermed kan innebære at man bør iverksette konkrete undersøkelsesaktiviteter på nytt.

BFK definerer ikke de konkrete rammene Fase er bærer av men refererer til dem i form av en Kilde. BFK er med andre ord ikke en uttømmende kunnskapsbank for det som gjelder saksbehandling av barnevernssaker. Dette finnes i lov om barnevernstjenester, forskrifter, saksbehandlingsregler og generelle forvaltningsregler. Det samme gjelder en rekke forvaltningsmessige handlinger som må gjøres eller løses i et fagsystem.

BFK gir faglig og juridisk støtte til de deler av en barnevernssaks forløp som handler om det innholdsmessige, faglige arbeidet. Mye av dette arbeidet ligger innenfor saksbehandlernes skjønnsutøvelse. Kvalitetssystemet gir ikke støtte i uttømmende forstand. Det vil alltid være tematikk eller momenter kvalitetssystemet ikke fanger opp. Men det tas sikte på å rette seg mot de mest sentrale utfordringene i et saksbehandlingsforløp.

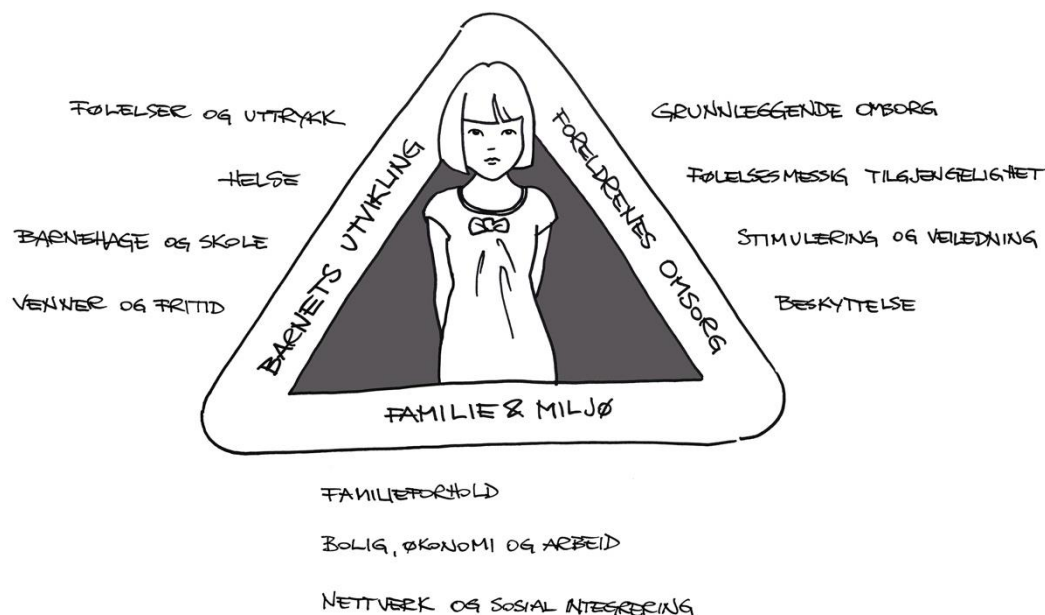
Prosess

Prosess viser til nyttig og anbefalt rekkefølge på handlinger innenfor en Fase. Prosesser kan både være enkeltstående og det kan angis en rekkefølge mellom flere prosesser. Prosesser kan både være sekvensielle i sitt innhold, der en prosess eksempelvis kan inneholde oppgaver som følger en rekkefølge og rytme, som «Starte, følge opp og evaluere». En prosess kan også være tematisk, som f.eks. «Fosterhjem».

Oppgave

Oppgaver er et underliggende innholdselement til *Prosess*. Overordnet kan man si at en Oppgave kan handle om å ta stilling til faktum, gjøre vurdering av faktum i lys av Kunnskapsmodellen og andre innholdselementer, eller fatte en beslutning på bakgrunn av vurderingene. Oppgave kan knyttes til andre oppgaver for å angi rekkefølge. Oppgaver kan knyttes til *Kilder*, *Kunnskapstekster*, *Kunnskapsmodellen*, *Lister* og *Spørsmål*.

Kunnskapsmodell



En sentralt innholdselement i BFK er *Kunnskapsmodellen*. Modellen har barnets behov i sentrum. Modellen kan benyttes i hele barnevernssakens forløp og gir inngang til refleksjon og vurdering av barnets behov, og støtte til å sortere informasjon om barnet. I tillegg gir den inngang til kunnskap i form av tekster og referanser til kilder.

Kunnskapsmodellen består av tre dimensjoner i barnets behovsbilde; Familie og miljø, Foreldrenes omsorg og Barnets utvikling. Under disse tre dimensjonene ligger til sammen 11 områder, såkalte behovsområder, som viser til hvilke behov et barn har. Dette er universelle behov, og relativt overordnede kategorier.

Kunnskapsmodellen er en helhetlig modell, der noe av poenget er å se områdene i sammenheng med hverandre. Samtidig er noe av tanken at saksbehandleren skal kunne sortere informasjon i lys av modellen, slik at det blir tydelig for vedkommende hva den konkrete saken, og hva det konkrete barnets situasjon, handler om.

Kunnskapsmodellen kan brukes som kilde til kunnskap og innsikt. Til hvert behovsområde er det knyttet en Kunnskapstekst i form av en kort hjelpetekst som oppsummerer hva dette behovsområdet handler om. Kunnskapsmodellen kan også benyttes som svaralternativ til et Spørsmål. Videre «innover» i tekstmaterialet finnes det et sett med lengre Kunnskapstekster knyttet til hver hjelpetekst. Dette er Fordypningstekster som tar sikte på å beskrive mer i dybden og mer avgrenset diverse undertema som hører til hvert område.

Spørsmål

Kvalitetssystemet gir deler av sin kvalitetsstøtte i form av Spørsmål. Spørsmål kan ha forskjellige svartyper og svaralternativer. Svartypene kan være i form av ja/nei, tekst eller ett eller flere valgmuligheter fra en Liste.

Spørsmål med svaralternativ Tekst, omtales ofte som Reflekterende spørsmål. Disse har til hensikt å hente fram vurderinger hos saksbehandler; hva handler bekymringen om? Hvordan kommer denne til uttrykk? I tillegg indikerer de reflekterende spørsmålene et behov for å dokumentere vurderingene, og sikre at dokumentasjonen følger med videre i saken.

Det som pr i dag er mest benyttet, er svaralternativ Tekst. Mange av spørsmålene som ligger i versjon 1.0 av innholdet i BFK peker på noen av de særskilt sårbare temaene i en barnevernssak. Men her er det helt vesentlig å forstå at det at et tema *ikke* har knyttet et spørsmål til seg, betyr ikke at dette temaet ikke er viktig. Det at noe har spørsmål knyttet til seg og andre tema ikke har det, handler om ulike måter å gi kvalitetsstøtte på. Eksempelvis vet barnevernsfeltet nå mye om at det er vanskelig for barnevernet å involvere barn og foreldre tilstrekkelig i planlegging og evaluering av tiltak. Da gir BFK støtte blant annet i form av spørsmål knyttet til disse tingene – eksempelvis spørsmål knyttet til dokumentasjon av barn og foreldres medvirkning i evalueringsarbeidet. Men fagsystemet må fremdeles sørge for at også andre aktiviteter knyttet til eksempelvis evaluering er ivaretatt, i tillegg til at barn og foreldres medvirkning blir dokumentert.

Liste

Innholdselement Liste inneholder en opplisting av momenter som skal fungere som en slags huskelapp eller en stikkordsmessig oversikt over faktorer det er viktig eller lurt å huske på, eller ta stilling til i en konkret oppgave eller situasjon; "ta stilling til dette", "vær klar over dette" e.l.

En liste kan benyttes som svaralternativ til et Spørsmål. I disse tilfellene anbefales det å implementere listen som en sjekklister der saksbehandler inviteres til å "huke av" valgte verdier. F.eks. benyttes Kunnskapsmodellen som svaralternativ til Spørsmålet *Hva dreier meldingen seg om*.

Kunnskapstekst

Innholdselementet *Kunnskapstekst* kan ha typene *Hjelpetekst*, *Fordypningstekst*, *Veiledningstekst* og *Implementeringstekst*. Kunnskapstekstene er skrevet og tilpasset de ulike temaene innenfor BFK.

- Hjelpetekstene er korte, oppsummerende tekster, som oftest vil peke videre på noe annet, som en Fordypningstekst i Kunnskapsmodellen eller et sett med Kilder.
- Fordypningstekstene hører til fordypningsnivået i Kunnskapsmodellen.
- Veiledningstekstene har til hensikt å gi saksbehandler veiledning innenfor den aktuelle tematikken. Tekstene oppsummerer sentrale perspektiver knyttet til den konkrete prosessen eller oppgaven saksbehandler jobber i.
- Implementeringstekstene har til hensikt å gi brukere av BFK-innhold, systemleverandører, tilstrekkelig informasjon om hvordan innholdselementene skal forstås og hvordan de kan benyttes i et fagsystem.

Kunnskapsstekstene trenger ikke å være synlig for saksbehandler i fagsystemet, men bør gjøres tilgjengelig ved å klikke på et spørsmålstegn eller lignende.

I tillegg til Kunnskapstekstene har informasjonselementene Kunnskapsmodell, Fase, Prosess, Oppgave, Liste og Spørsmål egenskapen Beskrivelse. Denne informasjonen anbefales å være lett tilgjengelig i fagsystemet som veiledende tekst for å benytte innholdselementet riktig.

Kilde

Innholdselementet *Kilde* gjør viktige kilder som lovverk, rundskriv, veiledninger og faglitteratur lett tilgjengelig som kvalitetsstøtte for saksbehandler, i relevant kontekst for saksbehandler. .

Saksbehandler behøver dermed ikke å gå ut av fagsystemet vedkommende arbeider i for å finne det som i kvalitetssystemet vurderes som en særlig relevant kilde. Dette øker sannsynligheten for at kildene blir benyttet.

Publikasjon

Innholdselementet *Publikasjon* representerer det overordnede nivået hvor man har flere *Kilde* - henvisninger til samme publikasjon, slik som *Lov om barneverntjenester (barnevernloven)* eller *Saksbehandlingsrundskrivet*.

TekstBase

Innholdselementet *TekstBase* representerer generaliseringen av *Kunnskapstekst* og *Kilde*.

Eksempel 1: Håndtering av bekymringsmelding

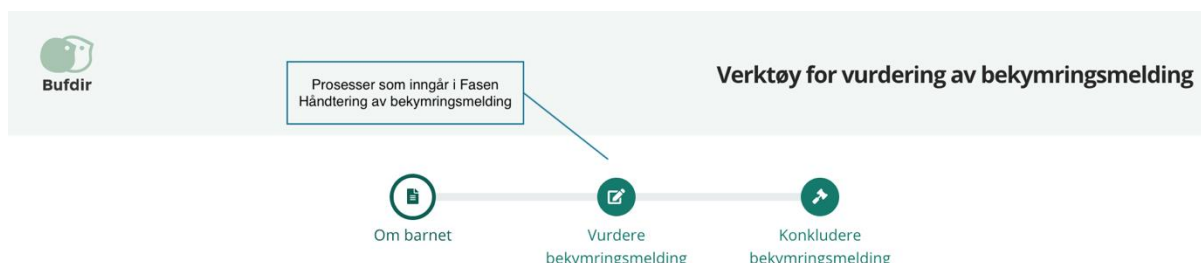
I forbindelse med utvikling av innholdselementer knyttet til Fasen Håndtering av bekymringsmelding, ble det laget en prototype. Denne er tilgjengelig fra <https://nostalgic-wiles-51bf73.netlify.com/index.html>

Prototypen eksemplifiserer hvordan BFK kan benyttes inn et fagsystem og er brukt til å teste innholdet mot sluttbrukere. Skjermbildene kan benyttes til inspirasjon og bakgrunnsinformasjon for å forstå hensikten bak BFK og til utvikling av digital støtte til saksbehandling hos barnevernstjenestene.

Bakgrunn

I Fasen *Håndtering av bekymringsmelding* starter med at Barnevernstjenesten mottar en bekymringsmelding og de skal gå igjennom innholdet i denne, jf. Lov om barnevernstjenester (barnevernloven – bvl.) § 4-2, og bekymringen skal sees i lys av vilkåret for undersøkelse etter bvl. § 4-3.

Fasen består av tre prosesser: *Motta bekymringsmelding*, *Vurdere innholdet i bekymringsmelding* og *Konkludere bekymringsmelding*. Prosessene består av underliggende oppgaver som har relaterte BFK-innholdselementer som skal gi støtte til gjennomføringen av disse.



Bekymringsmelding Navn Navnesen

Mottatt 29. februar 2019 22:33 | Ingen aktiv sak / **Aktiv sak** startet 3.mars

Lokal Skole meldte 29.februar 2019

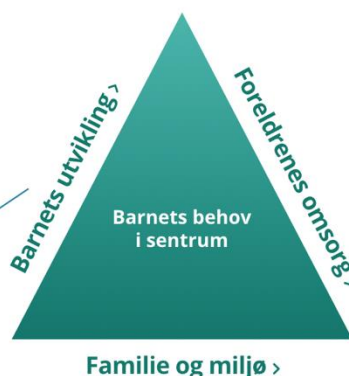
Selve bekymringsmeldingen i tillegg til informasjon som eventuelt er registrert på barnet tidligere, er eneste kilde for vurderingen

Kjent personalia

Barnets navn:	Navn Navnesen
Barn fødselsnr:	09114018160
Barn adresse:	Portveien 2, 0123 Oslo
Flyttehistorikk:	Tre adresser siste fem år

Vis personalia

Kunnskapsmodellen er en sentral støtte for saksbehandler til å vurdere barnets behov



[Se nettervskart til barnet](#)

Motta bekymringsmelding

I den første prosessen gir støtte og veiledning til å lese, sortere og forholde seg aktivt til selve innholdet i meldingen; altså faktum slik det legges fram i bekymringsmeldingen. I denne delen av fasen gis også støtte til å ta stilling til om innholdet i meldingen gir grunn til umiddelbar inngripen. I denne første delen av anbefales det dessuten at det gis tilgang til SSBs kodeverk. Vi anbefaler at innholdet i meldingen ikke kun leses i lys av kodeverket, men at meldingen primært sees og forstås i lys av barnets behov. Som kvalitetsstøtte til dette anbefaler vi å ta i bruk Kunnskapsmodellen og dens hjelpetekster. På den måten holder man oppmerksomheten rettet mot barnet og dets behov.

Er det behov for umiddelbar inngripen

Ja Nei Uavklart inntil videre

[Barnevernloven skal sikre at barn og unge som lever under forhold som kan skade deres helse og utvikling, får nødvendig hjelp, omsorg og beskyttelse til rett tid.](#)

Spørsmål med svaralternativ ja/nei

Referanse til kilden Lov om barneverntjenester

Bekymringsmelding mottatt 29. februar 2019 22:33

Meldt av: Lokal Skole

Vi er bekymret for Yonis fordi vi tror han utsettes for vold i hjemmet. Han har fortalt om dette til andre elever på skolen der våre barn går og sier han er redd for å gå hjem etter skolen. Jeg mener at hans skoleprestasjoner har dalt og at han fremstår som mindre sosial på lekeklassen og skolegården enn det han var før.

Han framstår også oftere som trist. Endringene hos Yonis har vist seg etter at han flyttet hjem igjen til mor etter å ha bodd hos besteforeldre i Thailand en liten stund.

Etter at han kom tilbake har han flere ganger vært veldig trist og har tydelige tunge tanker. Han er ofte lei seg, og sier selv at ingen liker han, ved enkelte ganger sier han at han ønsker å dø. Han vil ikke tilbake til Thailand, mora truer med dette og der sier han at ingenting er bedre.

Da vi snakket med han tidligere i uka sa han at mamma pleier å lugge ham, skjelle han ut på thai så stefar ikke skjønner hva hun sier, at hun har slått ham og kastet en mobil i hodet. Som han sa: Mamma er gal, skummel og skremmer meg.

Stefaren er nok ok. Til oss sier gutten at stefar ber moren om å slutte å kjefta når hun er sint. Vi kjenner stefaren fra før og har alltid oppfattet han som snill og allright med barn/elever.

Melding dreier seg om

- Barnets utvikling ?
 - Helse
 - Barnehage og skole
 - Følelser og uttrykk
 - Venner og fritid
- Foreldrenes omsorg ?
 - Grunnleggende omsorg
 - Stimulering og veiledning
 - Følelsesmessig tilgjengelighet
 - Beskyttelse
- Familie og miljø ?
 - Familieforhold
 - Bolig, økonomi og arbeid
 - Nettverk og sosial integrering

Det er viktig at kun bekymringsmeldingen legges til grunn for vurderingen og at denne er lett tilgjengelig

Spørsmål med svaralternativ hentet fra verdier innenfor Kunnskapsmodellens Dimensjoner og Områder

Tilgang til Hjelpetekst som omhandler Dimensjonen

Vurdere innholdet i bekymringsmelding

I den andre prosessen i denne fasen tilbys støtte og veiledning til å vurdere hva bekymringen handler om og på hvilken måte det som beskrives bekymrer. Det gis samtidig støtte til å synliggjøre vurderingene ved å svare på reflekterende spørsmål som både er relatert til innholdet i meldingen og til barnets behov slik Kunnskapsmodellen systematiserer denne forståelsen.



Barnets utvikling

Deltakelse, trivsel og læring på arenaer som barnehage og skole. Herunder læringsvner/vansker, læringsmiljø, støtte, forventninger, motivasjon og skolevegring.

Foreldrenes omsorg

Sentrale roller eller oppgaver foreldre har i kraft av å ha omsorgsansvaret for barn. Når oppgavene eller rollene er oppfylt eller tilfredsstillende ivaretatt, representerer de viktige beskyttende faktorer for et barn.

Dersom foreldrene, av ulike årsaker, ikke ivaretar disse oppgavene vil det kunne utgjøre risikofaktorer for barnets utvikling.

Helse ⓘ

Barnehage og skole ⓘ

Følelser og uttrykk ⓘ

Venner og fritid ⓘ

Grunnleggende omsorg ⓘ

Følelsesmessig tilgjengelighet ⓘ

Stimulering og veiledning ⓘ

Beskyttelse ⓘ

Navn Navnesen
Født dd mm yyyy
Melding mottatt xxxdag
dd mm kk:mm

Barnets behov i sentrum

Familie og miljø

Dimensjon «familie og miljø» beskriver sosioøkonomiske faktorer av betydning for barnets og familiens levekår.

- Familieforhold ⓘ
- Bolig, økonomi og arbeid ⓘ
- Nettverk og sosial integrering ⓘ

Ut fra de områdene i Kunnskapsmodellen som er valgt, skal det knyttes en vurdering.

Tilgang til Hjelpetekst som omhandler Området

Følelser og uttrykk:

Følelser og uttrykk handler om barnets følelser og hvordan barnet agerer på disse. Psykiske forhold (barnets følelsesmessige grunnstemning), tilknytning og empati er sentrale element i barns følelsesmessige utvikling. I denne sammenheng forstås "uttrykk" i bred forstand; fra kroppsspråk og mimikk til handlinger. Temperament, holdninger, verdier, empati, identitet og selvstendighet er også viktige faktorer under dette området.

Tilgang til beskrivelse av Området (omrade.beskrivelse)

Skriv her: Hva bekymrer? Hvordan kommer dette til uttrykk?

Spørsmål med svaralternativ «tekst», et såkalt Reflekterendespørsmål. Svaret er viktig dokumentasjon i saken

Beskyttelse:

Foreldrenes kapasitet til å beskytte barnet mot fysisk og psykisk vold, seksuelle overgrep, å være vitne til vold og ulike former for utnyttelse.

Skriv her: Hva bekymrer? Hvordan kommer dette til uttrykk?

Er bekymringen tilstrekkelig belyst:

Hvis nei, vurder om det er nødvendig å ta kontakt med melder for å belyse uklarheter i bekymringen.



Skriv her: Omtal kort hvorvidt bekymringen gir nok informasjon til å ta en beslutning.

Spørsmål med svaralternativ «tekst»

Beskrivelse av spørsmålet som er en kort veiledning for saksbehandler

Beskrivelse av vurderingen som er viktig dokumentasjon i saken

Klart til å gå til neste
Prosess i Fasen

Gå til konklusjon

Konkludere bekymringsmelding

I den tredje og siste prosessen gis støtte til å fatte en beslutning i henhold til vilkåret for undersøkelse, og dermed støtte til å fatte en konklusjon på bakgrunn av det som er vurdert. BFK anbefaler også å forholde seg aktivt til barnevernloven og saksbehandlerrundskrivet underveis i fasen.

Finnes det rimelig grunn til å anta at det foreligger forhold som kan gi grunnlag for tiltak etter barnevernloven?

Ja Nei

Jamfør barnevernloven

[Finn mer detaljert beskrivelse i saksbehandlingsrundskrivet](#)

Tilgang til kildene
Lov og barneverntjenester og
Saksbehandlingsrundskrivet

Spørsmål med svaralternativ «ja/nei»



Skolens beskrivelse av det gutten formidler, hans tristhet og hans uttalelser om å dø fremstår som alvorlige forhold.

Skolen har vurdert at de har opplysningsplikt etter bvl. § 6-4. Barneverntjenesten oppfatter ut fra meldingens innhold at det er sannsynlig at barnet/familien er i behov av tiltak fra barnevernet.

Barneverntjenesten beslutter å iverksette undersøkelse for å kartlegge hvilke bistandsbehov gutten og hans foresatte har. Foresatte er ikke informert om meldingen

Barneverntjenestens konklusjon på bekymringsmeldingen må nedfelles skriftlig og knyttes til de vurderinger som er gjort i forrige Prosess

Vurdering på riktig sted og dokumentasjon

Et viktig element i BFK er å gi saksbehandler hjelp og støtte til å gjøre vurderinger på riktig grunnlag og at disse dokumenteres. Innholdselementene er delt inn i selvstendige og gjenbrukbare elementer for at de skal kunne gjenbrukes, for eksempel at vurderingene knyttet til barnets behov i Fasen *Håndtering av bekymringsmelding* skal kunne sammenlignes med nye vurderinger som tas i den neste Fasen *Undersøkelse*. Vurderingene skal også kunne samles og knyttes til konklusjonen som er gjort, for å kunne se saken i retrospektive og forstå hva som skjede, mange år etter.

Rapportering til SSB (Statistisk Sentralbyrå)

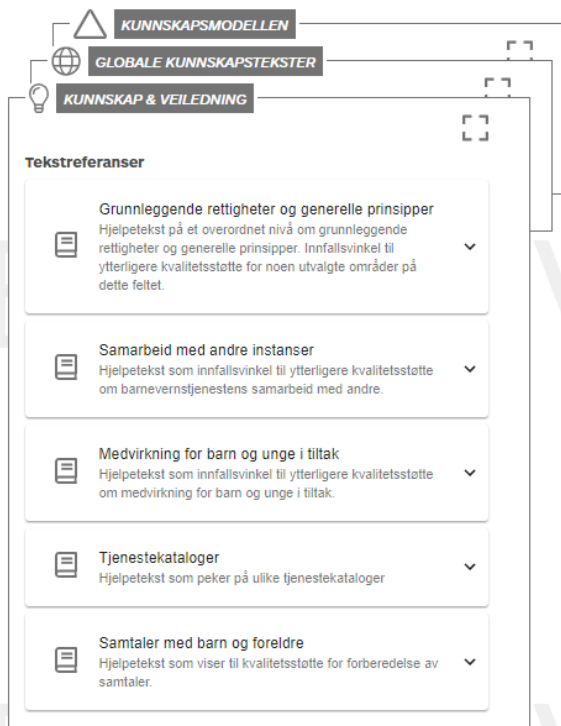
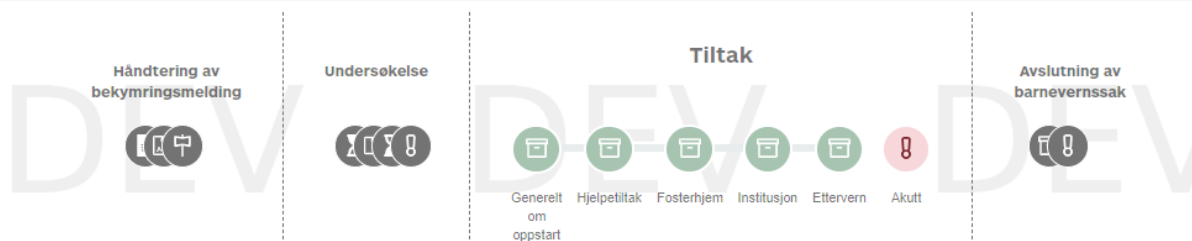


Vurderingen skal knyttes til SSB kodeliste

Samlede vurderinger med konklusjon skal kunne gjenfinnes for ettertiden. Informasjonen er arkiverbar.

Produsere dokumentasjon / brev

Eksempel 2: Bruk av BFK i en applikasjon



Teknisk dokumentasjon

Barnevernsfaglig kvalitetssystem består av:

- *BFK-datasett* som inneholder alle innholdselementer i Barnevernsfaglig kvalitetssystem
- *BFK-skjema* som beskriver strukturen i BFK-datasett
- *BFK-informasjonsmodell* som er en konseptuell beskrivelse av informasjonsinnholdet i Barnevernsfaglig kvalitetssystem

Tilgang til Barnevernsfaglig kvalitetssystem

Barnevernsfaglig kvalitetssystem er tilgjengelig fra datadelingstjenesten data.buudir.no som nedlastbare filer:

Dokument	Filnavn	Filformat
BFK-datasett	bfk-<versjon>.json	JSON
BFK-skjema	bfk-schema-<versjon>.json	JSON schema
BFK-begrepsmodell	BFK begrepsmodell v.<versjon>.png	png
BFK-informasjonsmodell	BFK Informasjonsmodell v.<versjon>.png	png
BFK-klasser og kodelister	BFK Klasser og kodelister v.<versjon>.html	html
Endringslogg	Endringslogg Endringslogg <versjon>.pdf	pdf
Versjonsbeskrivelse og vilkår	Versjonsbeskrivelse og vilkår.pdf	pdf

Bruk av Barnevernsfaglig kvalitetssystem

BFK-datasett må lastes ned og innholdet må håndteres lokalt. Oppdateringer vil bli varslet og nytt datasett vil bli tilgjengelig på samme måten.

BFK-innholdet er foreløpig ikke tilgjengelige på URI'ene som er gitt i datasettet og det anbefales å benytte id'ene som er oppgitt lokalt.

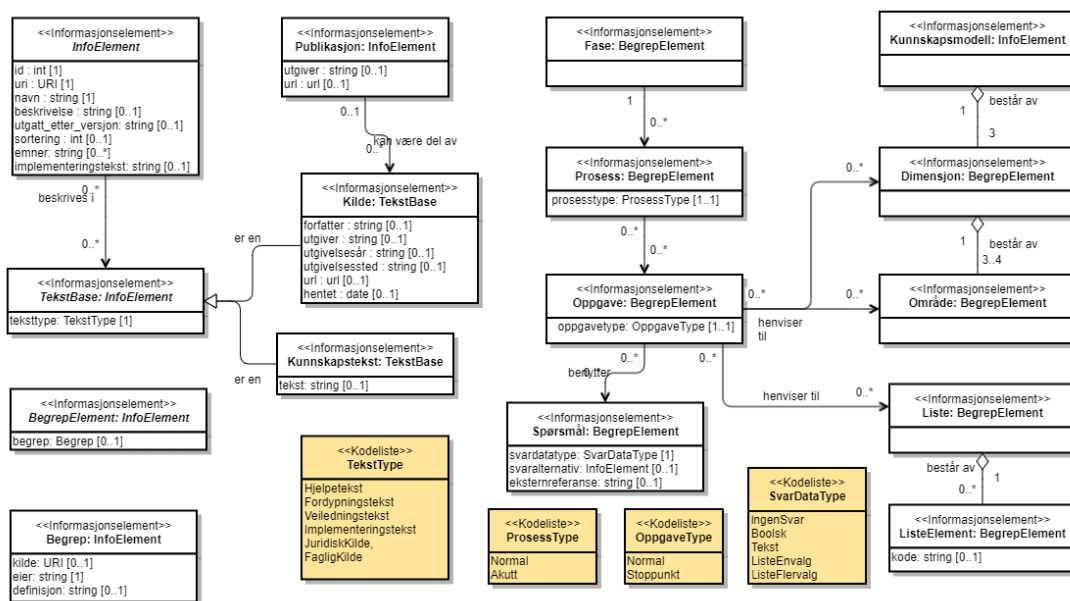
BFK-datasett, -skjema, -informasjonsmodell og tilhørende dokumentasjon vil bli publisert samlet og etter versjonsnummeret til BFK-datasett. Strategi for versjonering og årshjul for publisering vil bli publisert senere.

BFK-informasjonsmodell

Formålet med informasjonsmodellene er å:

- Bidra til at BFK-innhold blir forstått likt på tvers av systemer og tjenester.
- Bidra til at informasjonsutveksling mellom barnevernstjenester og andre aktører, skjer på en ensartet måte.
- Bidra til fagsystemet støtter gjenbruk av informasjon på tvers av prosesser og oppgaver.
- Bidra til å gi flere «innganger» til informasjonen, som f.eks. fra et kronologisk perspektiv eller et tematisk perspektiv.

Den røde tråden er at alle, mennesker og maskiner, som benytter informasjon knyttet til barnevernsdomenet skal ha den samme forståelsen av meningsinnholdet. Begrepsdefinisjoner er derfor en viktig del av informasjonsarkitekturen. Informasjonsmodellene skal vise hvordan informasjonen logisk er beskrevet og henger sammen. Informasjonsmodellen beskriver informasjonsstrukturer uten å ta hensyn til fysisk representasjon. Det er også viktig å være bevisst på at dette ikke er en databasemodell som beskriver det faktiske innholdet og den tekniske implementasjonen av en fysisk database. Informasjonsmodellen er teknologiuvhengig og kan implementeres på flere måter, og bidrar til at flere implementasjoner fortsatt har det samme meningsinnholdet. Dette gjør også at informasjonen som beskrives i modellene er leverandøruavhengig og vil være mer bestandig og vare lenger enn et system.



BFK informasjonsmodell

Konsept informasjonsmodell

Informasjonsmodellene består av løst koblede informasjonselementer. Det vil si at informasjonen er delt inn selvstendige informasjonselementer (klasser) med relasjoner mellom. Elementene beskrives med forskjellige egenskaper som gjør dem identifiserbare og med unike identifikatorer (uri'er) som gjør dem refererbare.

Informasjonselementene er delt inn etter behovet for gjenbruk. For eksempel er det behov for å bruke «Område» alene, og i kombinasjon med forskjellige andre informasjonselementer. «Område» er derfor et eget informasjonselement i modellen.

Informasjonsmodellen består av:

- Informasjonselementer (klasse)
- Informasjonselementers egenskaper (attributter)
- Relasjoner mellom informasjonselementer
- Datatyper
- Multiplisitet

Eksempel

Klasse	Oppgave		
Felt	Datatype	Multiplisitet	Beskrivelse
Navn	string	1..1	Navn på oppgaven
Begrep	Begrep	0..1	Oppgavens meningsinnhold (definisjon)

Informasjonselementer/klasser, datatyper og kodelister

Informasjonsmodellen er delt inn i hovedklasser, abstrakte klasser og datatyper.

Hovedklasse

- Informasjonselementer som har en egenverdi og står på egne ben
- Har en unik identifikator
- Det er mulig å utlede et objekt fra klassen
- Hovedklassene er løst koblet og knyttes sammen av relasjoner
- Eks.: *Fase, Prosess, Oppgave, Område, Dimensjon, Kilde, Kunnskapstekst, Spørsmål, Liste*

Abstrakte klasser

- Informasjonselementer andre klasser kan arve egenskaper fra
- Representerer et sett med attributter som andre klasser kan arve fra
- Klassen har ingen egen identifikator og det kan ikke utledes objekter fra klassen
- Eks. *InfoElement*

Datatyper

- Tekst (string)
- Dato (date)
- Integer (int)

Globale identifikatorer - URI'er

URI (Uniform Resource Identifier) er en kompakt streng av tegn som identifiserer en abstrakt eller fysisk ressurs¹. En URI kan videre klassifiseres som en lokator eller et navn, eller begge deler. URI'er brukes til identifisering og adressering av objekter på Internett. Skjemaspesifikasjonen inneholder bla et skjemanavn som er basert på protokollnavnet som sier noe om hvordan du skal få tak i informasjonsressursen. At et objektet er oppslagbart på lokasjonen som uri'en angir, vil kunne realiseres på et senere tidspunkt.

¹ Pekere til offentlige ressurser på nett / Difi,

<https://www.difi.no/referanse katalogen/pekere-til-offentlige-ressurser-pa-nett>

Relasjoner mellom objekter

Relasjoner mellom informasjonselementer uttrykkes gjennom piler mellom informasjonselementene. Et objekt kan både relateres med et objekt av samme type og mellom forskjellige objekttyper.

Informasjon om BFK eksportformat (JSON)

Generelt

Hele BFK-datasettet publiseres som 1 JSON-fil, med tilhørende JSON schema for validering og delvis dokumentasjon av informasjonsmodell som ligger til grunn.

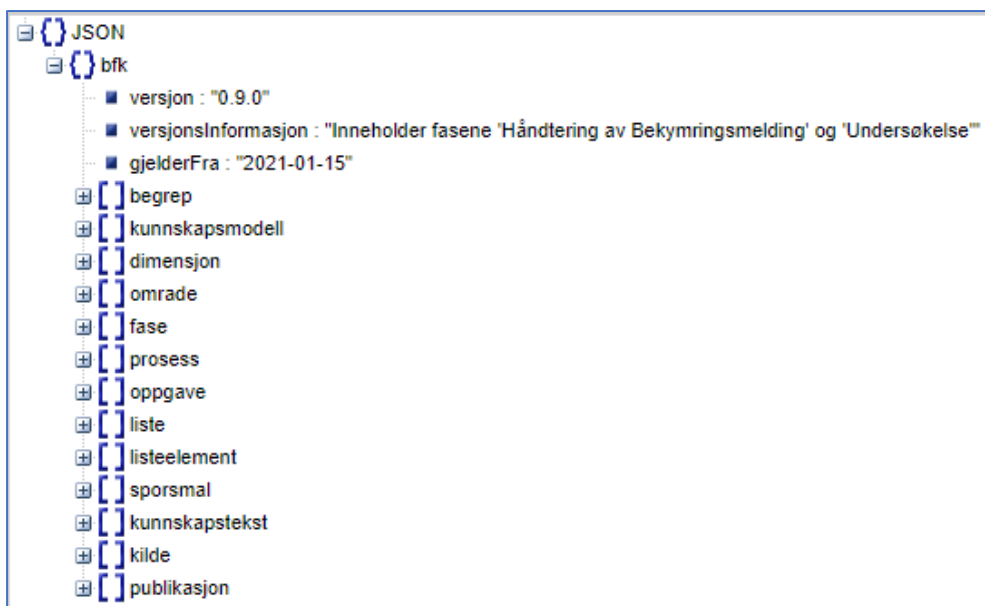
Vær oppmerksom på at alle æøå i navn på innholdselementer i informasjonsmodellen er erstattet med «ae», «o» og «a» i JSON-formatet. *Spørsmål* i informasjonsmodellen er navngitt *Sporsmal* i JSON-filen.

JSON format kan ikke gjenspeile alle aspekt av en informasjonsmodell, som:

- Relasjoner mellom objekt når dette ikke er en aggregering
- Klassearv og abstrakte klasser

Relasjoner mellom objekt

BFK-data ligger som nevnt som én fil, og vi har valgt å organisere data i arrays; ett array pr. klasse, attributtet har navnet til innholdets klasse. Strukturen kan en se i bildet under:



Fra informasjonsmodellen kan en se at det f.eks. kan knyttes et spørsmål eller en kunnskapstekst til et område, dermed har man behov for å referere mellom JSON-objekter. For dette formålet er det definert en egen klasse definert i JSON Schema, *ObjektReferanse*:

```
"Objektreferanse": {
  "description": "Objektreferanse i stringformat, tilsvarer objektets uri",
  "required": [
    "$ref"
  ],
  "type": "object",
  "properties": {
    "$ref": {
      "type": "string",
      "format": "uri"
    }
  }
}
```

For eksempel kan oppgaver relateres til spørsmål og tekster:

```
"oppgave": [  
  {  
    "id": 23,  
    "uri": "Bufdir:bfk/oppgave/23",  
    "navn": "Forstå og sortere bekymringsmeldingen i henhold til Kunnskapsmodellen",  
    "sortering": 6,  
    "beskrivelse": "",  
    "sporsmal": [  
      {  
        "refId": " 31",  
        "refType": "sporsmal",  
        "refUri": "Bufdir:bfk/sporsmal/31",  
      }  
    ],  
    "tekstreferanser": [  
      {  
        "refId": "55",  
        "refType": " kunnskapstekst",  
        "refUri": "Bufdir:bfk/ kunnskapstekst/55",  
      }  
    ]  
  }  
],
```

Her må referansene løses etter opplasting eller ved tilgang til de relaterte objektene.

Referanser til eksterne ressurser

URL-referanser kan benyttes for å peke på informasjonsressurser på Internett:

```
"kilde":  
{  
  "id": 58,  
  "uri": "Bufdir:bfk/kilde/58",  
  "navn": "6.6 Akutte situasjoner",  
  "sortering": 1,  
  "utgiver": "Bufdir",  
  "url": "https://www.bufdir.no/Barnevern/Fagstotte/saksbehandlingsrundskrivet/#82"  
}
```

Abstrakte baseklasser i JSON schema

Abstrakte baseklasser er definert i JSON schema til tross for at disse ikke vil forekomme i JSON data. De ligger der for informasjon, og eventuelt for å generere klasser om slike verktøy benyttes under utvikling.

Klasser i JSON schema som ikke finnes i informasjonsmodellen:

BarnevernfagligKvalitetssystem

- Inneholder informasjon om dataversjon
- Har ett array med data per forekommende innholdsklasse

Objektreferanse

Brukes for interne referanser mellom objekt (se avsnittet *Relasjoner mellom objekt*)